

## INTRODUCCIÓN

En la península Ibérica los datos de presencia del murciélago de bosque (*Barbastella barbastellus*) se distribuyen fundamentalmente por la mitad septentrional (González 2007; Rebelo 2013), con mayor intensidad en el sector noroccidental (región atlántica), donde la especie es más abundante, y disminuyendo en el ámbito mediterráneo.

Por otra parte, existe información preexistente acerca de la distribución de *B. barbastellus* en la Comunidad Valenciana. Sin embargo, ésta es escasa y poco detallada, impidiendo definir el estatus regional de la especie y desconociendo si los ejemplares observados pertenecen a poblaciones estables o a individuos periféricos aislados.



## MATERIAL Y MÉTODOS



Figura 1. Grabadora de ultrasonidos colocada en uno de los puntos de muestreo del estudio.

**Grabaciones de ultrasonidos** (Song Meter SM4BAT FS) desde 2019 a 2021 con un esfuerzo medio de seis días en cada punto de muestreo.



**Análisis acústico de los sonogramas** mediante el software Kaleidoscope.



**Identificación manual de las especies** mediante el uso de bibliografía existente: Barataud 2015, Russo & Jones 2002.



Realización del nuevo **mapa de distribución** de la especie en la Comunidad Valenciana.

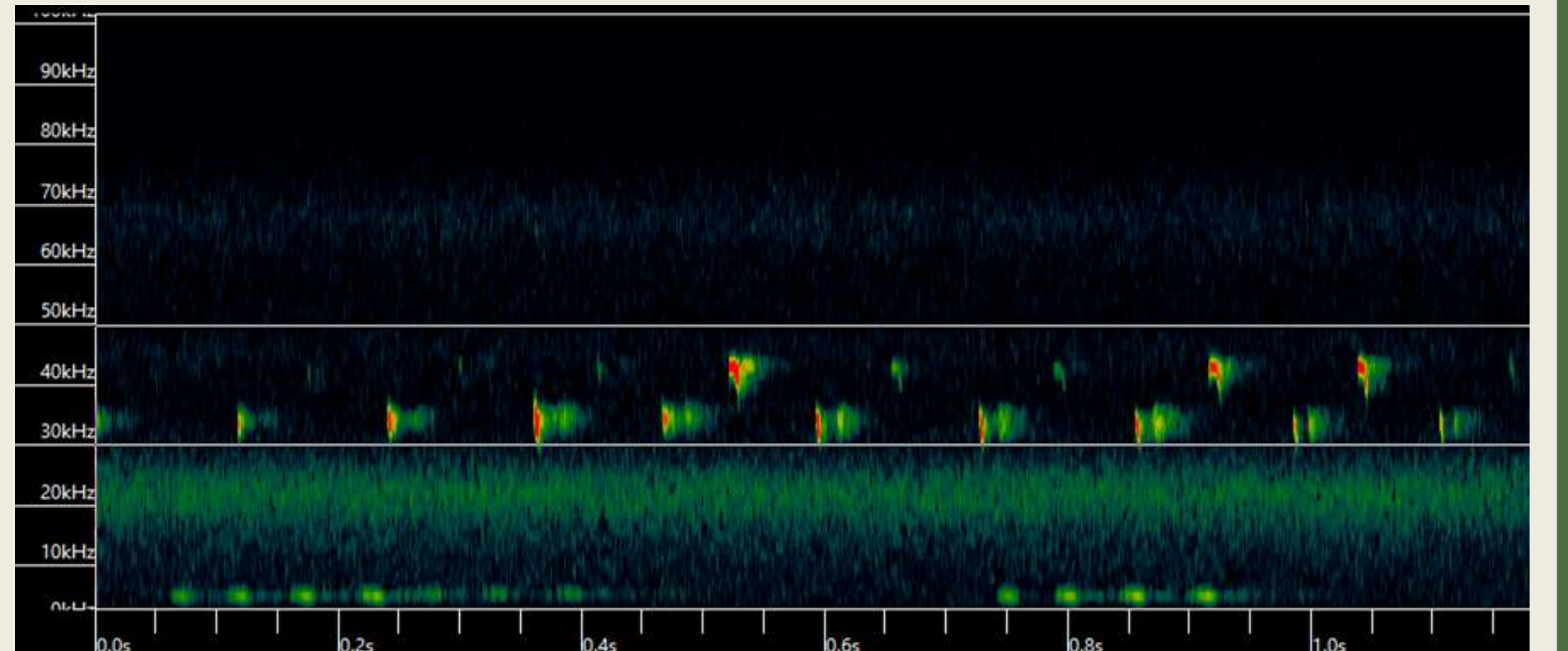


Figura 2. Sonograma del murciélago de bosque.

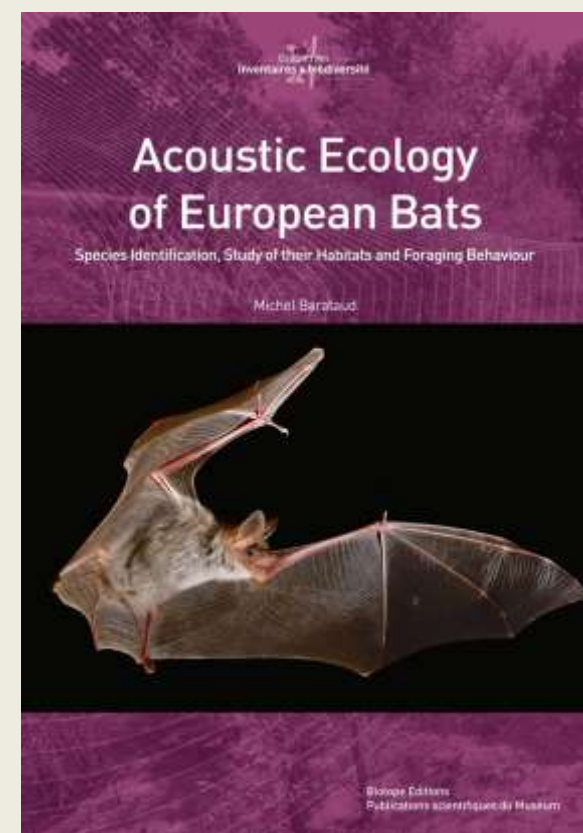


Figura 3. Detalle de la Grabadora Song Meter SM4BAT FS.

## RESULTADOS

- De los 27 puntos de muestreo con presencia de *B. barbastellus*, 15 fueron nuevas citas para el territorio de la Comunidad Valenciana.
- Todos los puntos de muestreo en los que se detectó la presencia de *B. barbastellus* constituían arbolados maduros en buen estado de conservación, en sistemas montañosos de las provincias de Castellón y Valencia a una media de 999,8 msnm. En cuanto al hábitat, se encuentra variedad en el tipo de bosque: 4 puntos en bosque de ribera con grandes chopos, 1 en bosque de ribera entre frutales, 4 en bosque de pino carrasco, 3 de pino silvestre, 1 de quejigo y 1 de sabina albar.

Tabla 1. Localidades (y sus hábitats) en las que se determinó la presencia de *B. barbastellus* en los muestreos realizados desde 2019 a 2021.

PUNTO	MUNICIPIO	msnm	TIPO DE HÁBITAT
1	La Pobla de Benifassà	1110	Bosque de coníferas ( <i>Pinus sylvestris</i> )
2	La Pobla de Benifassà	390	Bosque de ribera entre frutales
3	Castellfort	1087	Bosque de coníferas ( <i>Pinus halepensis</i> )
4	Ares del Maestrat	1013	Bosque de frondosas ( <i>Quercus faginea</i> )
5	Albocàsser	570	Coscojar ( <i>Quercus coccifera</i> )
6	Serra d'en Galceran	713	Bosque de coníferas ( <i>Pinus halepensis</i> )
7	Vistabella del Maestrazgo	1396	Bosque de coníferas ( <i>Pinus halepensis</i> )
8	Vallanca	955	Bosque de ribera ( <i>Populus nigra</i> )
9	Puebla San Miguel	1755	Bosque de coníferas ( <i>Pinus sylvestris</i> )
10	Alpuente	1169	Sabinar ( <i>Juniperus thurifera</i> )
11	El Toro	1367	Bosque mixto ( <i>Populus nigra</i> , <i>Salix alba</i> y <i>Quercus rotundifolia</i> )
13	La Yesa	963	Chopos cabeceros entre cultivos ( <i>Populus nigra</i> )
14	La Yesa	934	Chopos cabeceros entre cultivos ( <i>Populus nigra</i> )
16	Sinarcas	830	Bosque de coníferas ( <i>Pinus halepensis</i> )
19	Chera-Corral de Sote	745	Bosque de coníferas ( <i>Pinus halepensis</i> )

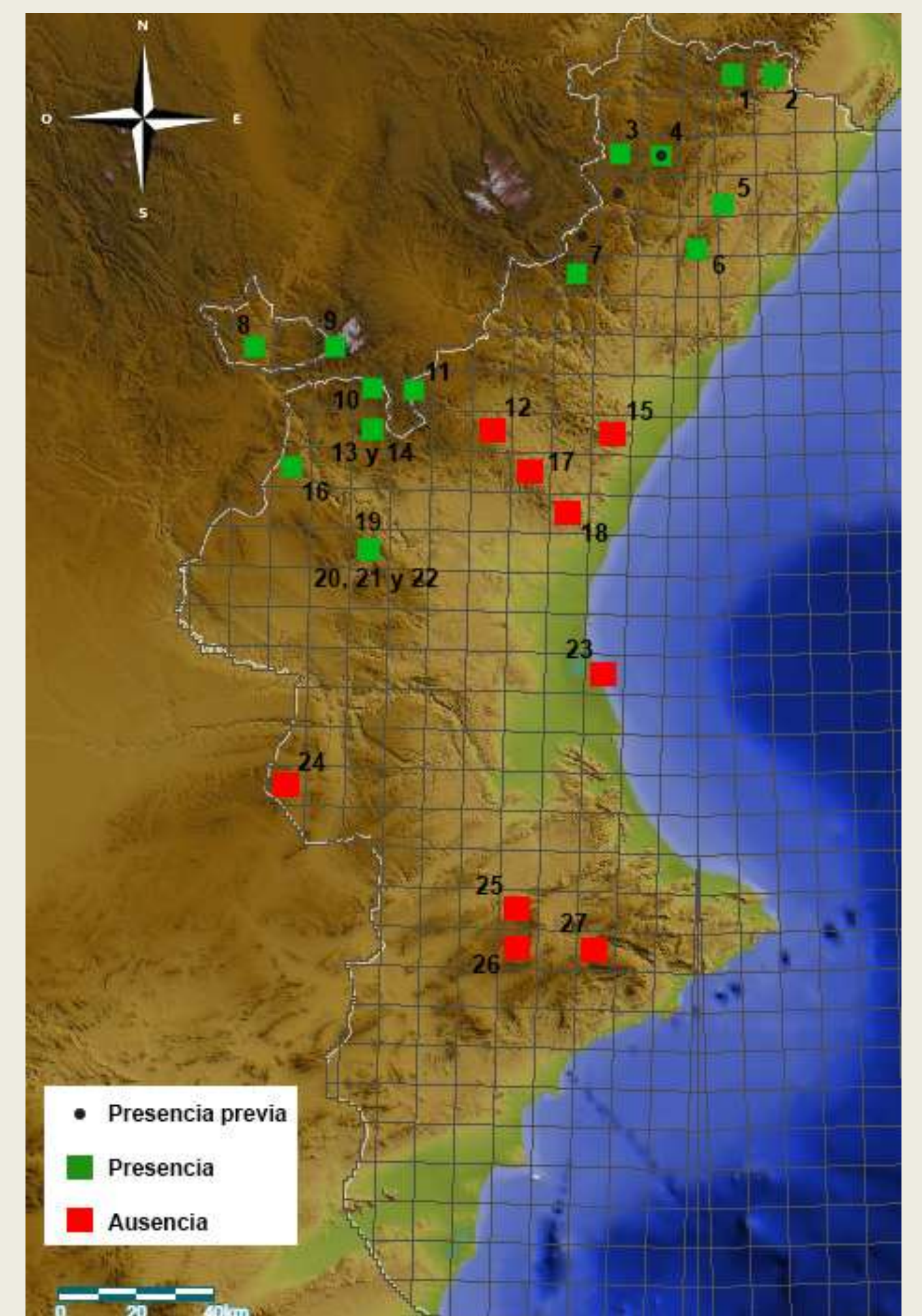


Figura 4. Distribución de *B. barbastellus* en la C. Valenciana según los datos obtenidos en los muestreos de 2019, 2020 y 2021. Los puntos están numerados conforme se indica en la tabla 1.

## CONCLUSIONES

Gracias a la aportación de nuevos datos se amplía la distribución conocida del murciélago de bosque dentro de la Comunidad Valenciana. Sin embargo, sería interesante mejorar la información en algunas zonas donde podrían presentarse poblaciones de la especie como son el litoral de la provincia de Castellón (donde existe una cita antigua en Oropesa), el interior de la Sierra de Espadán y el centro de la provincia de Valencia.

El LIC Tinença de Benifassà es un espacio natural aprobado para la conservación de, entre otras especies, *B. barbastellus*, para la que no se conocían citas recientes. Con este trabajo se confirma la presencia de poblaciones actuales en este LIC.

## BIBLIOGRAFÍA

- Barataud, M. (2015). Ecología acústica de murciélagos europeos. Identificación de especies y estudios de sus hábitats y comportamiento de alimentación. Ediciones Biotope, Mèze.
- González, F. 2007. *Barbastella barbastellus* Schreber, 1774. Pp: 241-243. En: L. J. Palomo, J. Gisbert y J. C. Blanco (eds). Atlas y Libro Rojo de los Mamíferos Terrestres de España. Dirección General para la Biodiversidad -SECEM-SECEMU, Madrid.
- Jiménez, J., Monsalve, M.A., Raga, J.A. (2021). Mamíferos de la Comunitat Valenciana. Colección Biodiversidad, 19. Conselleria d'Infraestructures, Territori i Medi Ambient. Generalitat Valenciana, Valencia.
- Rebelo, H. 2013. *Barbastella barbastellus*. Pp. 61-62, in Rainho A. et al. (coord). Atlas dos morcegos de Portugal Continental. Instituto da Conservação da Natureza e das Florestas. Lisboa.
- Russo, D., & Jones, G. (2002). Identification of twenty-two bat species (Mammalia: Chiroptera) from Italy by analysis of time-expanded recordings of echolocation calls. *Journal of Zoology*, 258(1), 91-103.